

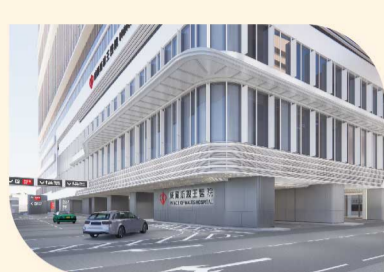
# 威院重建 聯繫社區 頂尖科研 共建未來

威爾斯親王醫院正全力為「住院新翼大樓」作準備，並以「4S」概念為設計基礎。當中包括由不同專科合作而成的七個「綜合專治樓層」，以提供一站式的醫療服務，彰顯「**協同Synergy**」效應。另外，更設立「中轉大堂」，強化院內導向設計，並興建「連接橋」，以帶動社區聯繫，營造四通八達、暢通無阻的「**便捷Seamless**」效果。整個重建項目設計以「**智慧Smart**」為導向，於大樓設置各類智能系統，以及預留充足配套設施，以應對日新月異的發展需要。同時，威院繼續與中大醫學院攜手並肩，打造優秀的醫學人才庫，並不斷精進醫療科技，為病人提供「**卓越Supreme**」的醫療服務。

## Synergy

**協同**

- 設七個綜合專治樓層
- 提供一站式醫療服務
- 改善病人診症流程
- 全新醫療理念



## Seamless

**便捷**

- 無縫連接港鐵站
- 四通八達的院內連接橋及地下通道
- 八樓設中轉大堂直達各層
- 強化導向設計便利訪客



## Smart

**智慧**

- 多元化智慧醫院設施及服務
- 引用智能醫療系統
- 全面覆蓋5G及Wi-Fi網絡
- 於基建上為智慧醫院預留未來發展空間



## Supreme

**卓越**

- 集合頂尖醫學人才
- 夥拍中大醫學院
- 世界級醫療技術及儀器
- 精進科研持續創新



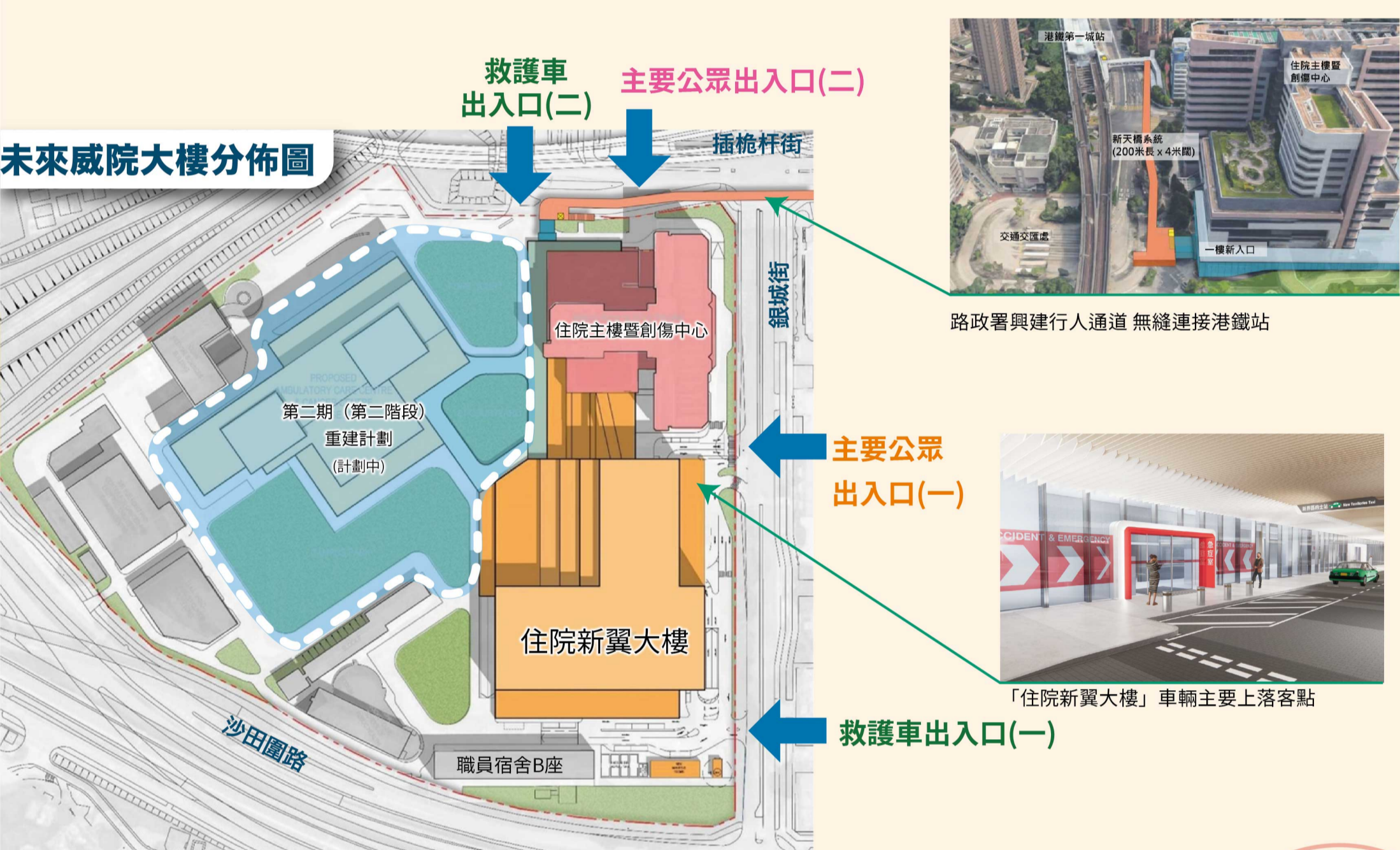
## 未來威院出入口及路線規劃

未來，隨著「住院新翼大樓」的落成，威院將增設兩個主要公眾入口，包括：

**主要公眾入口(一)**：位於銀城街，設有車輛主要上落客點，公眾可透過該出入口到達地面急症室及大樓各樓層。

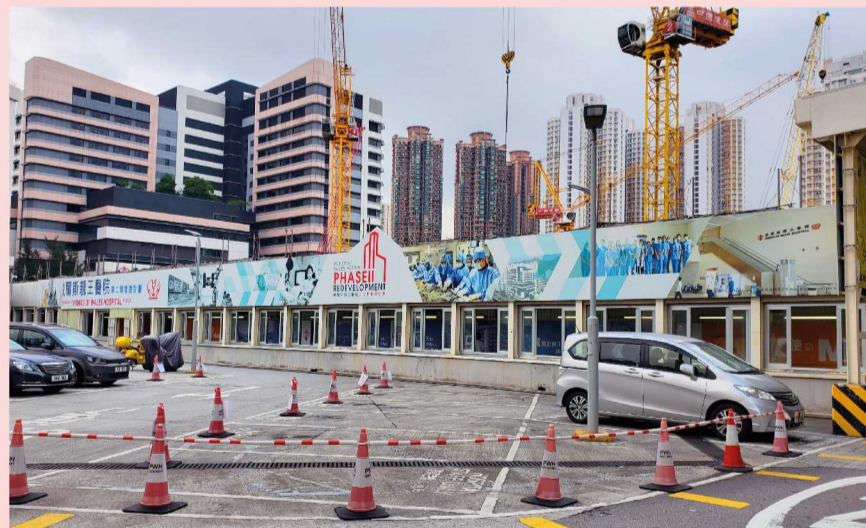
**主要公眾入口(二)**：位於「住院主樓暨創傷中心」插桅杆街的附近，屆時路政署將建設一條全長200米，寬4米的行人天橋，市民可藉此通道來往港鐵第一城站和「住院主樓暨創傷中心」，並經一樓「中央大堂」通向「住院新翼大樓」。這條行人通道將會24小時全天候開放，風雨無阻，方便病人及市民進出醫院。

屆時除了上述兩個主要公眾出入口外，未來新大樓亦會設有兩個救護車的出入口，分別位於銀城街及插桅杆街(見圖示：救護車出入口(一)及(二))。



## 銜接工程措施

為配合鋪設救護車往急症室的新出入口通道，工程團隊將會實施以下工程措施：



連接職員宿舍B座與舊座之間的有蓋行人通道預期於2024年第3季拆卸，屆時將設有穿梭巴士接載職員前往威院不同大樓，詳情會適時公布。



位於銀城街車道入口旁的「臨時工作大樓」正進行部分拆卸工程，有關道路的改善工程亦預期於2024年第2季進行。

## 工作進度及社區溝通



### 火警演習

由於重建項目規模龐大且鄰近住宅區，醫院高度重視火警安全，因此定期進行檢查和演習，以提升團隊應對突發情況的能力。於2023年11月，威院聯同消防處和警務處進行了一場大型跨部門的火警演習，模擬地盤起火，動員逾250人，當中更動用了雲梯、滅火機械人、無人機和大型消防車等設備。這次演習有助加強各方的合作、協調能力和安全意識，確保病人、員工及大眾的安全。

### 社區團體匯報進展

為了讓公眾對重建計劃有更深入的了解，威院積極透過不同渠道與社區團體匯報重建工程進展，例如出席不同分區委員會會議，以及與立法會議員會面等，藉此收集公眾意見，保持良好的溝通。右圖為新界東醫院聯網總監及威院醫院行政總監鍾健禮醫生(左五)聯同副醫院行政總監張漢明醫生(右四)、規劃及發展部總行政經理余海欣醫生(右五)、規劃及發展部高級經理朱利達先生(右三)，與社區代表會面。



## 聯絡我們

如對威院第二期重建計劃工程事宜有任何意見或查詢，歡迎透過以下途徑聯絡「新界東醫院聯網規劃及發展部」：

- ☎ 3505 4831 / 3505 4449
- ✉ pwh\_enquiry@ha.org.hk
- ☎ 2647 5854

For English content, please visit our website  
[http://www3.ha.org.hk/pwh/pwhredevelop2/index\\_e.asp](http://www3.ha.org.hk/pwh/pwhredevelop2/index_e.asp)

更多重建計劃詳情，請瀏覽相關網頁

