



輔助物品

衣

★ 橡筋

收緊褲頭的褲子，以方便穿脫

★ 鈕扣/穿衣輔助器

使扣鈕/ 穿衣變得更加容易

★ 魔術貼

取代拉鍊和鈕扣，方便穿脫衣物

食

★ 防滑枱墊

防止食器滑動

★ 特別設計的食具

以方便握緊和使用，例如具有較粗的手柄、U型手柄或直角刀等

★ 電子響鬧提示的智能藥盒

以提醒定時服藥



★ 床欄

方便患者坐起、上下床，並避免跌倒

★ 夜明燈

方便夜間行走並提供照明

★ 大按鍵電話

方便患者與家人聯繫

住

★ 定位裝置

以方便追蹤患者的位置

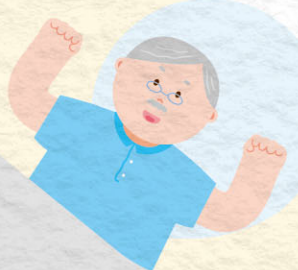
★ 聯絡器材

例如手機，以便患者能與他人保持聯繫，及刻名手鐲或資料牌，以方便尋回患者

★ 合適的鞋子

避免出現腳部不適或「甩躑」情況

行



鳴謝

新界西醫院聯網 病人啟力基金

Acknowledgement

Patient Empowerment Programme
New Territories West Cluster

製作日期：2024年3月

Version: Mar 2024

醫院管理局
版權所有 翻印必究
Hospital Authority
All Rights Reserved.

新界西醫院聯網內科及老人科
及 病人資源中心 製作
Produced by Department of Medicine & Geriatrics
and Patient Resources Centre, NTCW



病人資源中心及
醫社合作網站

<https://www3.ha.org.hk/ntwc/msc>

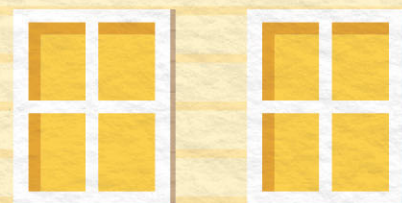


新界西醫院聯網
認知障礙症實務錦囊

自病
強人



住好啲



認知障礙症可能會讓患者對生活環境感到混亂和陌生。為了提供更好的照顧，照顧者可以創造一個**安全、簡潔且提供環境提示**的家居環境，這將大大提高患者的日常功能，同時減少家居意外事件的發生。

一個合適的居住環境有助穩定認知障礙症人士的情緒，增加他們對時、地、人的認知，以及減少家居意外。



地板及走廊

- ✓ 使用防滑、不反光且淨色的物料，確保地面乾爽
- ✓ 確保電線不外露，保持通道暢通，避免阻礙行動



照明

- ✓ 保持光線充足
- ✓ 打開窗戶、窗簾，讓自然光進入室內



睡房

- ✓ 在抽屜上加上標籤，清楚標示物品位置，或使用透明櫃門
- ✓ 將常用物品擺放在容易伸手可及的地方，方便患者取用



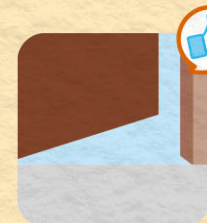
廚房

- ✓ 可考慮使用具有自動斷電或定時關閉功能的智能爐具，提高安全性
- ✓ 貼上清楚的標籤於調味盒上，以幫助認知障礙症患者辨識



大廳

- ✓ 將傢具和擺設放在固定的位置，讓認知障礙症患者更容易導航和辨識家居環境；避免使用摺疊桌和摺疊椅，以減少意外
- ✓ 使用較大的日曆和時鐘，使患者能夠更容易地瞭解日期和時間



門窗

- ✓ 安裝開門響鬧裝置，當有人打開門時，會發出聲音或提示
- ✓ 移除門檻並避免使用地墊，以降低認知障礙症患者絆倒的風險



預防走失

- ✓ 配戴刻有家屬聯絡方法的手鐲或衣物標籤，或攜帶備有追蹤功能的手提電話或追蹤器，提供定位的能力
- ✓ 準備認知障礙症患者的全身和半身照片，以便在需要報失時能夠提供給救援人員使用



浴室及洗手間

- ✓ 使用防滑地磚並保持地面乾燥，以減少滑倒或跌倒的風險
- ✓ 安裝合適的扶手，例如在浴室或廁所的牆壁上安裝扶手

家居安全重要提示

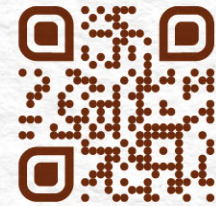


廚房

睡房



客廳



浴室

資料來源
賽馬會耆智園

<https://shorturl.at/ckEK6>

家居安全的考慮

家居安全評估

如欲獲得適當的家居改善建議，可請教職業治療師進行家居環境評估。

