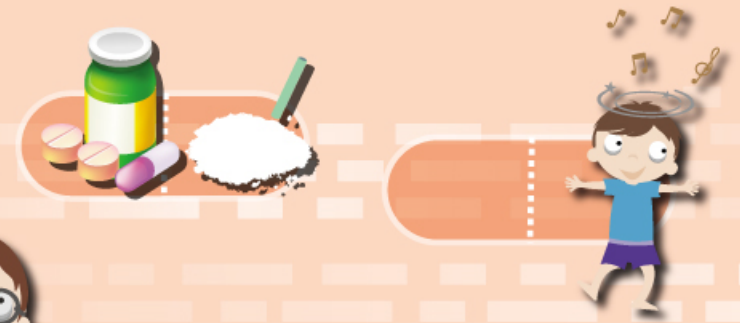


# 搖頭丸



編輯：青山醫院精神健康學院  
出版：青山醫院精神健康學院  
地址：新界屯門青松觀路15號  
電話：2456 7111  
傳真：2455 9330  
網址：www.imh.org.hk

青山醫院 (第一版)

©本刊物任何部分之資料，未獲版權持有人允許，不得用任何方式（包括電子、機械、影印或記錄）抄襲、翻印、儲存在任何檢索系統上或傳輸。

歡迎各界熱心人士捐款支持青山醫院的精神健康教育推廣，捐款途徑請瀏覽 [www.imh.org.hk](http://www.imh.org.hk)。

查閱此教育資料之最新版本及簡中版本，請瀏覽青山醫院精神健康學院網頁 [www.imh.org.hk](http://www.imh.org.hk)。



## 搖頭丸是甚麼？

搖頭丸（俗稱「糖」）的主要成分為亞甲二氧基甲基安非他明（簡稱 MDMA）。由於服用後會使人對強勁節拍的音樂、舞蹈和燈光變化特別有快感，因此自九十年代起，隨著狂野派對文化 (rave culture) 的盛行，搖頭丸大為流行於西方世界的年輕人圈子，尤其會於夜總會、嘉年華和大型露天音樂會等活動中使用。搖頭丸的外觀通常是圓形的小藥丸狀，配以種種鮮艷的顏色，並會在上面印上五花八門的圖案。至於純度方面則非常參差，有時候甚至是假藥，完全不含有 MDMA。



## 使用搖頭丸有甚麼效果？

搖頭丸有兩大效果，令使用者更容易融入派對的環境。第一為減低自我約制能力，令人感覺容易與別人親近，因此與陌生人交往變得更容易。第二為刺激亢奮作用，使人感覺精力充沛、活躍躁動，能自然隨著音樂和節拍舞動身體（故稱為搖頭丸）。搖頭丸亦會改變使用者的感官功能，例如感覺看到的顏色變得更鮮明，聽到的音樂快感更強，甚至閉上眼睛也能看到光影幻象等。一般而言，搖頭丸的效力在服用後約半小時起開始出現，並持續達四小時。在整個派對的過程中，搖頭丸的使用者往往會混合使用其他毒品如K仔，以暫時減低搖頭丸的刺激效果，令身體得到短暫休息。而服用含有薄荷成分的糖果、煙草等，則可令搖頭丸的使用者感覺到像是「散熱」的效果。



## 使用搖頭丸有甚麼效果？

服用搖頭丸最即時產生的問題，是由於身體過分受到刺激，產生體溫過熱及出現脫水等反應。而在脫水的情況下喝下大量清水，則可能導致血液內鹽分過低，嚴重者有機會致命。較常見而輕微的反應則有磨牙和腸胃不適。就算在服用搖頭丸後數天，也可能會持續出現失眠、胃口不振、牙關繃緊及焦慮煩躁等反應。

明確的醫學證據證實，MDMA 會在腦部產生長久的破壞，尤其以透過血清素傳導的神經系統為甚。即使在停止使用搖頭丸後兩年，這些破壞依然沒有回復的跡象。故此，研究指出，使用搖頭丸可導致永久的認知能力減退，包括記憶力降低及腦部處理視象的能力變差等。所以即使不是長期固定使用，搖頭丸也有可能影響一生的學習和工作能力。

