



### 1. 背景

- 1.1 香港癌症資料統計中心（下稱「中心」）是一所覆蓋全港人口的癌症資料統計機構，負責搜集及整合在本港公營及私營醫療機構確診的癌症患者的基本人口、癌症原發部位及組織形態學等資料。藉著提供可靠的數據，讓政府根據各類癌症對社會造成的負擔，按需要而制定各項癌症防控策略資源配置的優先次序。同時，醫療服務策劃者及研究人員亦可運用數據而釐定癌症服務政策從而優化癌症護理質素、按需要而配置各項癌症治療服務及推行具成本效益的癌症預防方案，例如癌症篩查計劃和其他公共醫療措施等。
- 1.2 這份香港癌症統計概覽總結於 2019 年全港癌症數據，重點提供癌症發病率、死亡率和常見癌症的主要趨勢。本概覽亦首次發布全港性婦科癌和鼻咽癌的分期存活率數據。

### 2. 2019 年癌症新增個案

- 2.1 在 2019 年，本港癌症新增個案達 35,082 宗。相比 2009 年的 25,977 宗，過去十年的升幅達至 35%。平均每日有 96 人確診癌症。
- 2.2 新增癌症個案中，男性佔 17,685 宗而女性佔 17,397 宗。與 2018 年相比，男性個案上升 645 宗(或 3.8%)，女性個案則增加 409 宗(或 2.4%)。在 2019 年，每十萬人口的癌症粗發病率，男性為 516.7 而女性為 425.9。
- 2.3 在 2019 年，本港五大常見癌症依次為肺癌(佔 15.9%)、大腸癌(15.8%)、乳腺癌(13.7%)、前列腺癌(7.2%)及肝癌(5.3%)，合共佔全港癌症新症個案約 58%。肺癌自 2012 年以來再次超越大腸癌成為常見癌症第一位。肺癌新症個案按年增加 6.2% 至 5,575 宗而大腸癌新症個案則減少 1.4% 下降至 5,556 宗。
- 2.4 在 2019 年，整體癌症新症數目的增長，主要來自男性前列腺癌、女性乳腺癌，以及整體肺癌的數目增加。
- 2.5 就男性而言，首五位癌症合共佔癌症新症個案約 64%，依次序分別為肺癌(佔 19.4%)、大腸癌(18.3%)、前列腺癌(14.3%)、肝癌(8.2%)和胃癌(4.3%)。

- 2.6 而女性方面，頭五位常見癌症依次序為乳腺癌(佔 27.4%)、大腸癌(13.3%)、肺癌(12.4%)、子宮體癌(6.9%)和甲狀腺癌(4.7%)，合共佔女性癌症新症個案約 65%。
- 2.7 在 2019 年，女性入侵性乳腺癌新症個案按年上升 3.1%至 4,761 宗。同年亦錄得 737 宗乳腺原位癌(即乳腺癌零期)新症個案，按年上升 10%。
- 2.8 近年胰臟癌新症個案顯著增加，躍升成為本港第十一位最常見癌症。與 2018 年相比，新症個案增加 10.6%至 946 宗，自 2009 年以來個案累積上升了 90%。雖然胰臟癌只位列第十一位最常見的癌症，但卻是全港致命癌症的第五位。在 2019 年，胰臟癌導致 740 人死亡，表示胰臟癌的整體預後情況較差。
- 2.9 與十年前相比，癌症新症個案飆升 35%，每年增幅為 3.1%，雖然同一期間整體人口增長緩慢，每年只有 0.7%增長率，但 65 歲或以上人口的每年增長率為 3.9%。
- 2.10 癌症的發病率會隨著年齡的增長而急劇上升。本港整體癌症數字上升，除了因為年長人士的數目及其佔總人口的比例增加外，亦因不同癌症風險的變化及診斷模式的改進而有所改變。
- 2.11 過去幾年，五大癌症新症數目的排名大致相同(表一)。新症數目最大的增長來自男性前列腺癌及女性乳腺癌，過去十年累積升幅分別約 71%及 62%。近年來，肝癌的新症數目大致平穩。

表一. 主要常見癌症(男性及女性)

2019 年 排名	類型	2009 年 新症數字 (排名)	2019 年 新症數字	整體 變化
	所有癌症	25,977	35,082	+35.1%
1	肺癌	4,365 (1)	5,575	+27.7%
2	大腸癌	4,335 (2)	5,556	+28.2%
3	乳腺癌	2,962 (3)	4,793	+61.8%
4	前列腺癌	1,484 (5)	2,532	+70.6%
5	肝癌	1,832 (4)	1,876	+2.4%

### 3. 2019 年癌症死亡數字：

- 3.1 癌症是香港的頭號殺手。在 2019 年有 14,871 人因癌症離世，佔全港整體死亡人數 30.5%，當中超過一半(58%)為男性。2019 年每十萬人口計算的癌症粗死亡率分別為男性的 252.6 及女性的 152.4。

- 3.2 致命癌症排名的首三位依次為肺癌(佔 27.1%)、大腸癌(14.6%)和肝癌(10.3%)，合共佔所有癌症死亡人數的一半以上。
- 3.3 就男性而言，肺癌(佔 30.7%)、大腸癌(14.6%)和肝癌(13.1%)合共佔男性癌症死亡人數 58%。
- 3.4 導致女性死亡人數最多的癌症依次為肺癌(佔 22.2%)、大腸癌(14.6%)和乳腺癌(13.7%)，剛好佔女性癌症死亡人數的一半。
- 3.5 在過去十年，癌症死亡人數平均每年增長 1.5%。五大致命癌症的排名幾乎沒有變化(表二)。其中胰臟癌和乳腺癌死亡人數的升幅最為明顯，分別增加 64.8%及 54.8%。肝癌(+2.8%)致死的人數增幅則明顯較少。

表二. 主要致命癌症 (男性及女性)

2019 年 排名	類型	2009 年 死亡人數 (排名)	2019 年 死亡人數	整體 變化
	所有癌症	12,839	14,871	+15.8%
1	肺癌	3,692 (1)	4,033	+9.2%
2	大腸癌	1,752 (2)	2,174	+24.1%
3	肝癌	1,488 (3)	1,530	+2.8%
4	乳腺癌	555 (5)	859	+54.8%
5	胰臟癌	449 (6)	740	+64.8%

- 3.6 人口老齡化是導致患癌個案和癌症死亡人數上升的主要原因。按照現時人口結構變化的趨勢，預料患癌及癌症死亡數目會持續上升，對社會造成的負擔仍然十分沉重。

附錄 1 顯示 2019 年按性別劃分的十大癌症發病和死亡數字

## 4. 癌症與性別：

- 4.1 男性患癌風險仍較女性為高，但差距於過往十年已逐步地收窄。隨著現時患癌趨勢及本港人口結構的變化，預料在數年內女性患癌的新症數字將會超越男性。
- 4.2 在 20-59 歲的成年人中，婦女患癌比例較同齡男性為高，主要由於與性別有關的婦女癌症如乳腺癌、子宮頸癌、子宮體癌和卵巢癌的發病率相對較高。其中在 20-44 歲的年齡組別中，女性患癌的新症數字更較同齡男性高逾一倍。

4.3 男女患癌比例最高的癌症依次為喉癌(男女比例為 13:1)、食道癌(3.5:1) 和肝癌(3.4:1)。

4.4 女性比男性更常見的兩種癌症分別為甲狀腺癌(女性與男性比例為 3.5:1)和乳腺癌。而男性乳腺癌發病數字僅佔整體乳腺癌的 0.7%。

## 5. 癌症與年齡：

5.1 對大部份癌症而言，年齡是一個重要的風險因素。在 2019 年，癌症發病率由 30 歲以下的各年齡組別每十萬人少於 50 人，升至 45-49 歲年齡組別的每十萬人有 350 人及 65 歲或以上年齡組別的每十萬人超過 1,000 人。

5.2 確診癌症的年齡中位數為 66 歲(男性為 68 歲，女性為 62 歲)，代表一半的癌症病發於 66 歲以上，另一半則於 66 歲或以下。而兒童及青少年(即 0-19 歲)確診癌症數字只佔整體的 0.6%。

5.3 在 2019 年，共錄得 196 宗兒童及青少年癌症新增個案，男性佔 111 宗，而女性佔 85 宗。在兒童及青少年中較常見的癌症依次為白血病(佔 24.5%)、淋巴瘤(19.4%)及原發性腦及中樞神經惡性腫瘤(12.8%)。在兒童及青少年中，這三大癌病佔整體癌症新增個案 56.7%。

5.4 在 20-44 歲的年輕成年人中，男性最常見的癌症為鼻咽癌，而女性為乳腺癌。

5.5 在 45-64 歲的成年人中，男性最常見的癌症為大腸癌，而女性為乳腺癌。這年齡組別佔整體癌症新症個案約 40%。

5.6 在 65-74 歲的年長人士中，前列腺癌超越肺癌及大腸癌成為男性最常見的癌症。女性在這年齡組別最常見的癌症為乳腺癌。

5.7 在 75 歲或以上的年長人士中，男性最常見的癌症為肺癌，而女性為大腸癌。

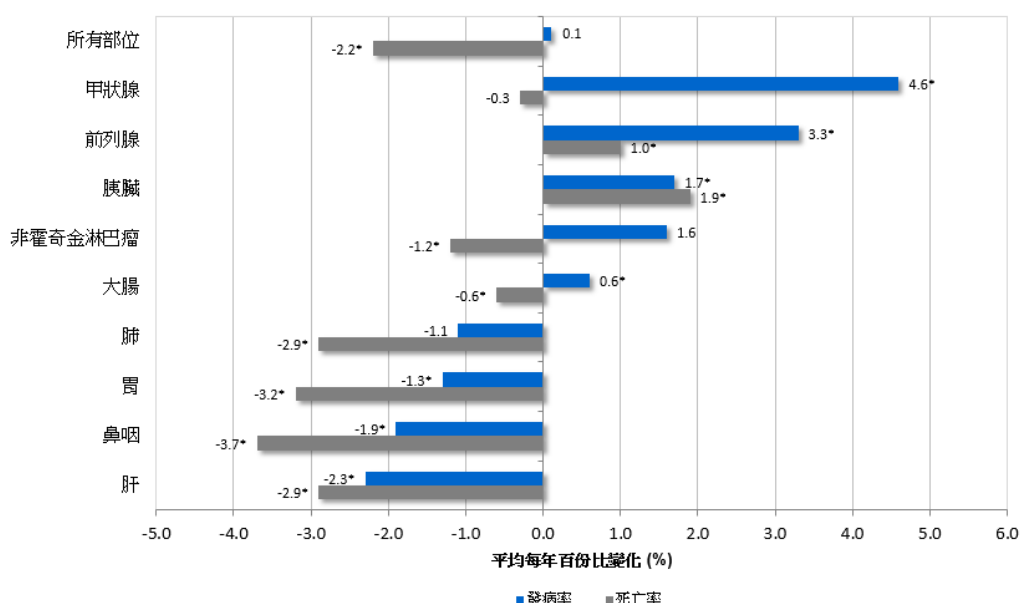
5.8 個人患癌或死於癌症的風險與年齡有關。根據 2019 年的癌症數據，大約每四名男性或每五名女性便有一位在 75 歲之前可能患上癌症；大約每九名男性或每十五名女性便有一位在 75 歲之前可能死於癌症。

*附錄 2 顯示 2019 年按性別及年齡組別劃分的五大常見癌症*

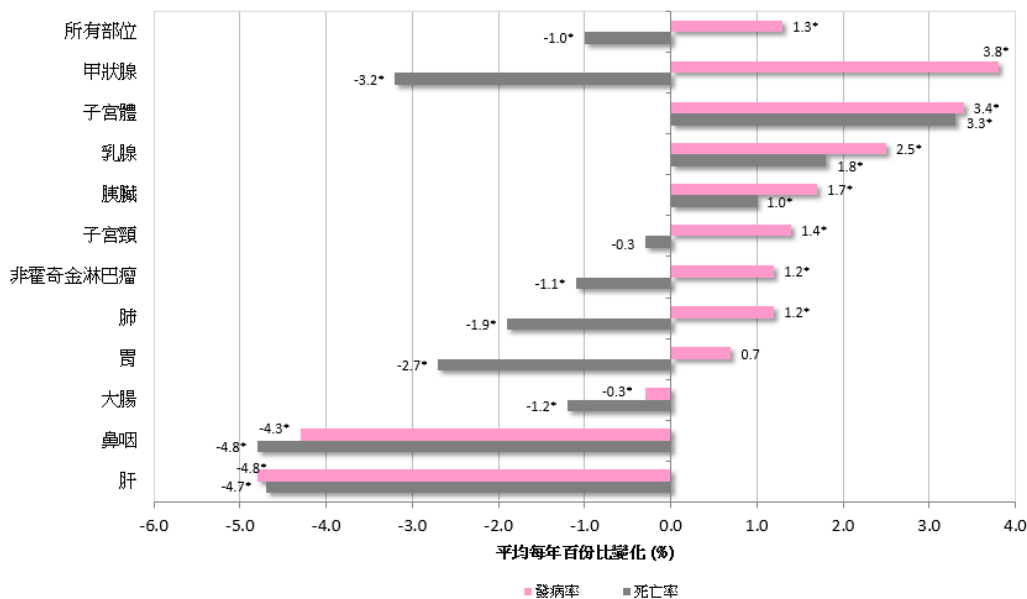
## 6. 過去十年（2010 至 2019 年）的年齡標準化發病和死亡率趨勢：

- 6.1 年齡標準化比率（ASR）是一個健康統計指標，主要在消除人口年齡結構差異的影響後，進行不同地區或同地區但不同時間發生率的比較。平均每年百分比變化（AAPC）是用以總結過去十年 ASR 的變化趨勢。p 值少於 0.05 ( $p < 0.05$ ) 代表在統計學上有顯著差異。
- 6.2 在 2010 至 2019 年間，女性整體癌症的年齡標準化發病率在過去十年間有顯著上升趨勢，升幅為每年 1.3% ( $p < 0.05$ )。男性整體癌症的發病率則趨平穩。在最近十年間，兩性的年齡標準化死亡率都呈下降趨勢，男性整體癌症死亡風險為每年下跌 2.2% ( $p < 0.05$ )，女性則為每年下跌 1.0% ( $p < 0.05$ )。
- 6.3 在常見的癌症中，過去十年發病率有顯著下降趨勢的有鼻咽癌(AAPC: 男性 -1.9%; 女性 -4.3%) 及肝癌(AAPC: 男性 -2.3%; 女性 -4.8%)，還有男性的胃癌 (AAPC: -1.3%) (圖一及圖二)。
- 6.4 在過去十年，發病率有顯著上升趨勢的有甲狀腺癌(AAPC: 男性 +4.6%; 女性 +3.8%)及胰臟癌(AAPC: 男性 +1.7%; 女性 +1.7%)，女性的子宮體癌(AAPC: +3.4%)、乳腺癌(AAPC: +2.5%)、子宮頸癌(AAPC: +1.4%)和肺癌(AAPC: +1.2%)，以及男性的前列腺癌(AAPC: +3.3%)和大腸癌(AAPC: +0.6%)。
- 6.5 就死亡率而言，除了胰臟癌(AAPC: 男性+1.9%; 女性 +1.0%)、男性的前列腺癌 (AAPC: +1.0%)，以及女性的乳腺癌(AAPC: +1.8%)和子宮體癌(AAPC: +3.3%)外，大多數癌症都有顯著下降趨勢。女性的子宮頸癌則沒有顯著變化。

圖一. 在 2010 至 2019 年間男性常見癌症的年齡標準化比率<sup>1</sup>的平均每年百分比變化<sup>2</sup>



圖二. 在 2010 至 2019 年間女性常見癌症的年齡標準化比率<sup>1</sup>的平均每年百份比變化<sup>2</sup>



註解：

1. 年齡標準化發病/死亡率是根據 Segi (1960) 世界標準人口計算。
2. 透過 Joinpoint 迴歸分析估算出年齡標準化比率在過去十年內的平均每年百分比變化。  
星(\*)號代表於 0.05 水平上達至統計顯著。

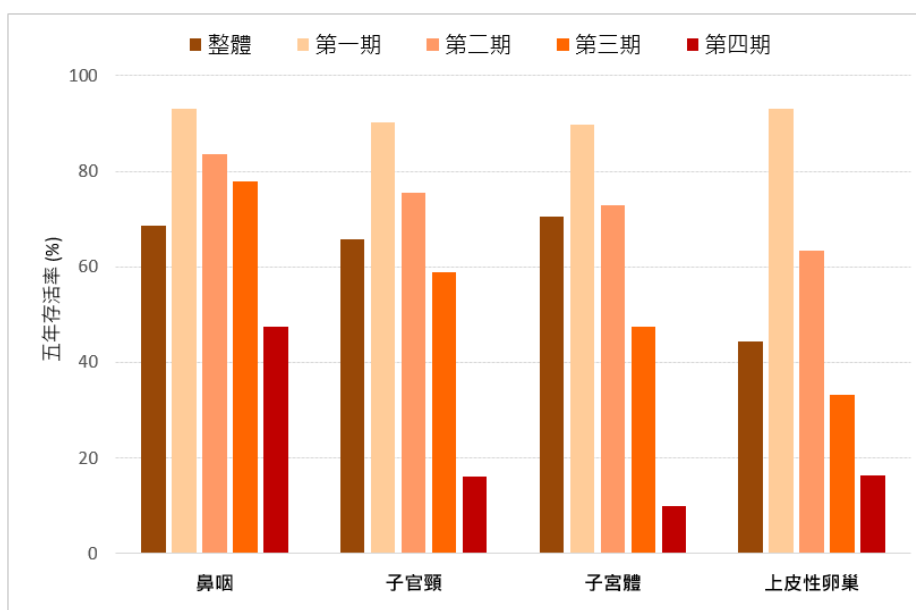
## 7. 特別焦點 – 為癌症監測提供指標

- 7.1 對癌症患者而言，確診期數是一個重要的預後因素。因此，中心致力加強搜集及整合常見癌症的分期數據，逐步發布各類以全港人口為基礎的癌症分期存活率報告。
- 7.2 中心進行了第二次全港性大規模癌症存活率研究，分析了超過 24,000 名在 2010-2018 年間確診的婦科癌及鼻咽癌患者的數據，提供多項監測本地癌症防控的指標（圖 3）
- 7.3 整體而言，子宮頸癌的五年相對存活率為 65.8%。確診第一期的五年相對存活率為 90.2%，第二期降至 75.6%，第三期為 58.9%，第四期為 16.2%。
- 7.4 整體子宮體癌的五年相對存活率為 70.4%。五年相對存活率則由確診為第一期高的 89.7%，大幅下降至確診為第四期的 9.9%。
- 7.5 上皮性卵巢及原發性腹膜癌的五年相對存活率為 44.5%，屬三大主要婦科癌症中最低。其五年相對存活率亦顯著下降：確診第一期為 89.1%，第二期為 60.2%，第三期為 32.3%，第四期為 16.4%。不同腫瘤組織型態的卵巢癌（一型和二型上皮性細胞癌）的五年存活率也有顯著的分別。

7.6 整體而言，鼻咽癌的五年相對存活率為 68.7%。第一期及第二期的五年相對存活率較高，分別為 92.7%及 83.4%，第三期下跌至 77.7%及第四期至 47.1%。

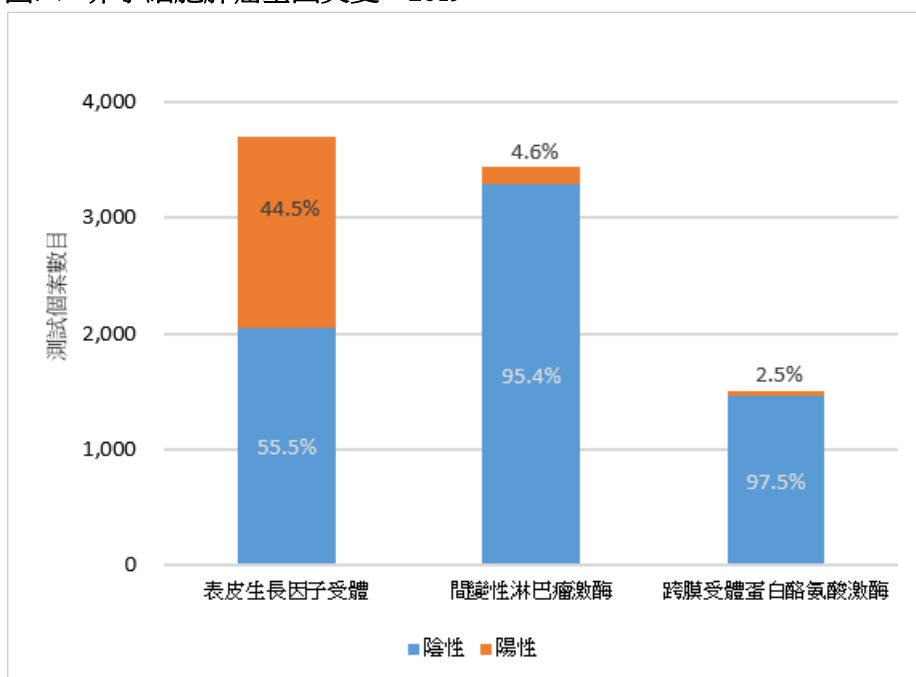
7.7 因應個人化癌症醫療的趨勢，中心定期搜集個別癌症的生物標記資料（例如：腫瘤等級、分子標記和基因突變）。這些標記包括但不限於前列腺癌的腫瘤等級、前列腺特異性抗原及非小細胞肺癌中的基因突變等。這些生物標記資料為癌症提供了更多重要的數據。

圖三. 按分期及癌症類別的五年相對存活率，2010-2018



註：上皮性卵巢包括卵巢、輸卵管及原發性腹膜的上皮性癌。

圖四. 非小細胞肺癌基因突變，2019



## 要點：

- 在 2019 年，本港癌症新增個案達 35,082 宗，創有紀錄以來新高。較十年前的 25,977 宗，上升了 35%。平均每日有 96 人確診癌症。
- 肺癌自 2012 年以來再次超越大腸癌成為本港最常見的癌症。肺癌新症錄得 5,575 宗，而大腸癌新症個案亦有 5,556 宗。
- 肺癌成為男性最常見的癌症，而乳腺癌仍然是女性最主要的癌症。
- 在 2019 年，整體癌症新症數目的增加，主要來自男性前列腺癌、女性乳腺癌，以及肺癌的個案上升。
- 調整人口年齡結構變化的因素後，男性於過去十年間的整體癌症發病率轉趨平穩而女性仍然呈上升趨勢。
- 同一時期，兩性的整體癌症年齡標準化死亡率都呈下降趨勢，但以男性的跌幅度較大。
- 子宮頸癌、子宮體癌及上皮性卵巢癌的整體五年相對存活率分別為 66%、70%及 45%。
- 癌症的分期是預測婦科癌存活率重要的因素之一。確診婦科癌第一期患者的五年相對存活率甚高(約 90%)，但第四期患者的五年相對存活率顯注下降至 10-16%。
- 鼻咽癌的整體五年相對存活率接近 70%。確診第一期患者的五年相對存活率甚高(93%)，第二期及第三期的相對存活率分別跌至 83%及 78%。第四期鼻咽癌患者的五年相對存活率亦達至 47%。

醫院管理局

香港癌症資料統計中心總監

黃錦洪醫生

2021 年 10 月 4 日

(此報告為英文版譯本。如中、英文版本內容有不相符之處，應以英文版為準。)



## 附錄 1: 2019 年主要癌症

十大常見癌症					
男性					
排名	部位	發病數目	百分比	粗發病率*	年齡中位數(歲)
1	肺癌	3,424	19.4%	100.0	70
2	大腸癌	3,236	18.3%	94.5	68
3	前列腺癌	2,532	14.3%	74.0	70
4	肝癌	1,448	8.2%	42.3	66
5	胃癌	759	4.3%	22.2	70
6	非霍奇金淋巴瘤	589	3.3%	17.2	67
7	鼻咽癌	588	3.3%	17.2	56
8	非黑色素瘤皮膚癌	564	3.2%	16.5	67
8	腎及其他泌尿器官癌症(膀胱癌除外)	564	3.2%	16.5	65.5
10	胰臟癌	530	3.0%	15.5	68
	所有部位	<b>17,685</b>	<b>100%</b>	<b>516.7</b>	<b>68</b>
女性					
排名	部位	發病數目	百分比	粗發病率*	年齡中位數(歲)
1	乳腺癌	4,761	27.4%	116.6	58
2	大腸癌	2,320	13.3%	56.8	69
3	肺癌	2,151	12.4%	52.7	68
4	子宮體癌	1,198	6.9%	29.3	57
5	甲狀腺癌	823	4.7%	20.1	52
6	卵巢及腹膜癌	732	4.2%	17.9	54
7	胃癌	544	3.1%	13.3	69
8	子宮頸癌	520	3.0%	12.7	55
9	非黑色素瘤皮膚癌	517	3.0%	12.7	75
10	非霍奇金淋巴瘤	431	2.5%	10.6	64
	所有部位	<b>17,397</b>	<b>100%</b>	<b>425.9</b>	<b>62</b>
男性及女性					
排名	部位	發病數目	百分比	粗發病率*	年齡中位數(歲)
1	肺癌	5,575	15.9%	74.3	69
2	大腸癌	5,556	15.8%	74.0	68
3	乳腺癌	4,793	13.7%	63.8	58
4	前列腺癌	2,532	7.2%	74.0	70
5	肝癌	1,876	5.3%	25.0	67
6	胃癌	1,303	3.7%	17.4	70
7	子宮體癌	1,198	3.4%	29.3	57
8	非黑色素瘤皮膚癌	1,081	3.1%	14.4	71
9	甲狀腺癌	1,059	3.0%	14.1	52
10	非霍奇金淋巴瘤	1,020	2.9%	13.6	66
	所有部位	<b>35,082</b>	<b>100%</b>	<b>467.3</b>	<b>66</b>

十大致命癌症					
男性					
排名	部位	死亡數目	百分比	粗死亡率*	年齡中位數(歲)
1	肺癌	2,651	30.7%	77.4	73
2	大腸癌	1,266	14.6%	37.0	74
3	肝癌	1,129	13.1%	33.0	68
4	前列腺癌	445	5.1%	13.0	82
5	胃癌	393	4.5%	11.5	74
6	胰臟癌	392	4.5%	11.5	70
7	食道癌	262	3.0%	7.7	71
8	非霍奇金淋巴瘤	247	2.9%	7.2	74
9	鼻咽癌	230	2.7%	6.7	61
10	膀胱癌	174	2.0%	5.1	79
	所有部位	<b>8,645</b>	<b>100%</b>	<b>252.6</b>	<b>72</b>
女性					
排名	部位	死亡數目	百分比	粗死亡率*	年齡中位數(歲)
1	肺癌	1,382	22.2%	33.8	75
2	大腸癌	908	14.6%	22.2	78
3	乳腺癌	852	13.7%	20.9	63
4	肝癌	401	6.4%	9.8	80
5	胰臟癌	348	5.6%	8.5	74
6	胃癌	303	4.9%	7.4	71
7	卵巢及腹膜癌	261	4.2%	6.4	62
8	子宮頸癌	162	2.6%	4.0	62
9	非霍奇金淋巴瘤	156	2.5%	3.8	76
10	白血病	140	2.2%	3.4	70
	所有部位	<b>6,226</b>	<b>100%</b>	<b>152.4</b>	<b>72</b>
男性及女性					
排名	部位	死亡數目	百分比	粗死亡率*	年齡中位數(歲)
1	肺癌	4,033	27.1%	53.7	73
2	大腸癌	2,174	14.6%	29.0	75
3	肝癌	1,530	10.3%	20.4	70
4	乳腺癌	859	5.8%	11.4	63
5	胰臟癌	740	5.0%	9.9	72
6	胃癌	696	4.7%	9.3	73
7	前列腺癌	445	3.0%	13.0	82
8	非霍奇金淋巴瘤	403	2.7%	5.4	75
9	食道癌	320	2.2%	4.3	72
10	白血病	298	2.0%	4.0	71
	所有部位	<b>14,871</b>	<b>100%</b>	<b>198.1</b>	<b>72</b>

\* 所有粗率均以每十萬人口計算。特定性別的癌症部位的粗率是以每十萬男性或女性人口作計算。

死亡數字的資料由香港特別行政區政府統計處及衛生署提供。

## 附錄 2: 2019 年按性別和年齡組別劃分的五大常見癌症

男性		
<b>0-19*歲</b>		
部位	數目	百分比
淋巴瘤	26	23.4%
白血病	23	20.7%
原發性腦瘤	15	13.5%
惡性骨腫瘤	10	9.0%
胚胎細胞及生殖腺腫瘤	10	9.0%
癌及上皮腫瘤	8	7.2%
<b>所有部位</b>	<b>111</b>	<b>100%</b>
<b>20-44歲</b>		
部位	數目	百分比
鼻咽癌	123	14.0%
大腸癌	115	13.1%
睪丸癌	81	9.2%
甲狀腺癌	72	8.2%
肝癌	60	6.8%
<b>所有部位</b>	<b>876</b>	<b>100%</b>
<b>45-64歲</b>		
部位	數目	百分比
大腸癌	1,095	19.1%
肺癌	1,044	18.2%
肝癌	594	10.3%
前列腺癌	534	9.3%
鼻咽癌	334	5.8%
<b>所有部位</b>	<b>5,743</b>	<b>100%</b>
<b>65-74歲</b>		
部位	數目	百分比
前列腺癌	1,183	20.9%
肺癌	1,156	20.4%
大腸癌	1,003	17.7%
肝癌	471	8.3%
胃癌	240	4.2%
<b>所有部位</b>	<b>5,671</b>	<b>100%</b>
<b>75歲或以上</b>		
部位	數目	百分比
肺癌	1,168	22.1%
大腸癌	1,022	19.4%
前列腺癌	813	15.4%
肝癌	322	6.1%
胃癌	281	5.3%
<b>所有部位</b>	<b>5,280</b>	<b>100%</b>

女性		
<b>0-19*歲</b>		
部位	數目	百分比
白血病	25	29.4%
淋巴瘤	12	14.1%
胚胎細胞及生殖腺腫瘤	11	12.9%
原發性腦瘤	10	11.8%
癌及上皮腫瘤	10	11.8%
神經系統細胞瘤	7	8.2%
<b>所有部位</b>	<b>85</b>	<b>100%</b>
<b>20-44歲</b>		
部位	數目	百分比
乳腺癌	699	36.2%
甲狀腺癌	248	12.8%
卵巢及腹膜癌	165	8.5%
子宮體癌	127	6.6%
大腸癌	125	6.5%
<b>所有部位</b>	<b>1,931</b>	<b>100%</b>
<b>45-64歲</b>		
部位	數目	百分比
乳腺癌	2,613	34.0%
肺癌	798	10.4%
大腸癌	795	10.3%
子宮體癌	781	10.2%
甲狀腺癌	441	5.7%
<b>所有部位</b>	<b>7,688</b>	<b>100%</b>
<b>65-74歲</b>		
部位	數目	百分比
乳腺癌	839	23.7%
肺癌	589	16.7%
大腸癌	552	15.6%
子宮體癌	204	5.8%
胃癌	135	3.8%
<b>所有部位</b>	<b>3,537</b>	<b>100%</b>
<b>75歲或以上</b>		
部位	數目	百分比
大腸癌	848	20.4%
肺癌	704	16.9%
乳腺癌	609	14.7%
非黑色素瘤皮膚癌	260	6.3%
胃癌	205	4.9%
<b>所有部位</b>	<b>4,156</b>	<b>100%</b>

\* 兒童及青少年(0-19 歲)的癌症分類是根據國際兒童癌症分類手冊 "International Classification for Childhood Cancer 1996, IARC Technical Report No. 29: Lyon, 1996."內所述的病理形態學組別，而非腫瘤的生長部位。

### 關於數據使用的重要事項:

新症個案及死亡人數是本地醫療系統量度癌症負擔的重要指標。這些數字每年都會隨機波動。從經驗告訴得知，只有透過較長時期的觀察，至少五年或以上，才能對發病率及死亡率的趨勢作出更可靠的分析。

### 建議引用:

香港癌症資料統計中心。《2019年香港癌症統計概覽》。香港醫院管理局; 2021年10月。連結: <https://www3.ha.org.hk/cancereg/tc> (查閱於 [日期])

---

更多的癌症數據可參閱香港癌症資料統計中心網頁:

<https://www3.ha.org.hk/cancereg/tc>