



醫院管理局  
新界東醫院聯網  
Hospital Authority  
New Territories East Cluster

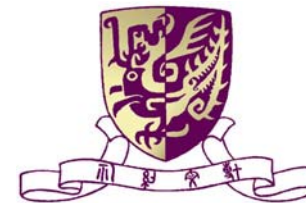


# 造口護理

最後更新  
2005年12月



醫院管理局  
新界東醫院聯網  
Hospital Authority  
New Territories East Cluster



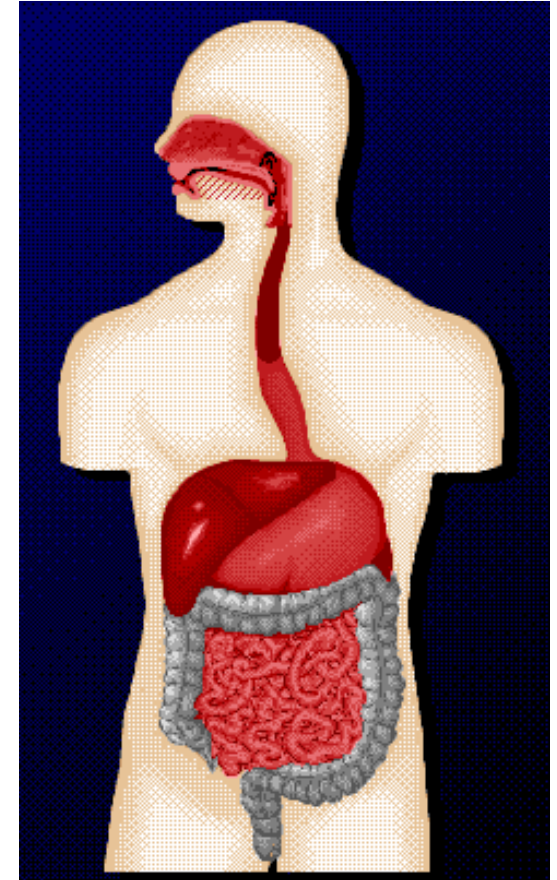
# 迴腸造口護理

# 迴腸造口護理

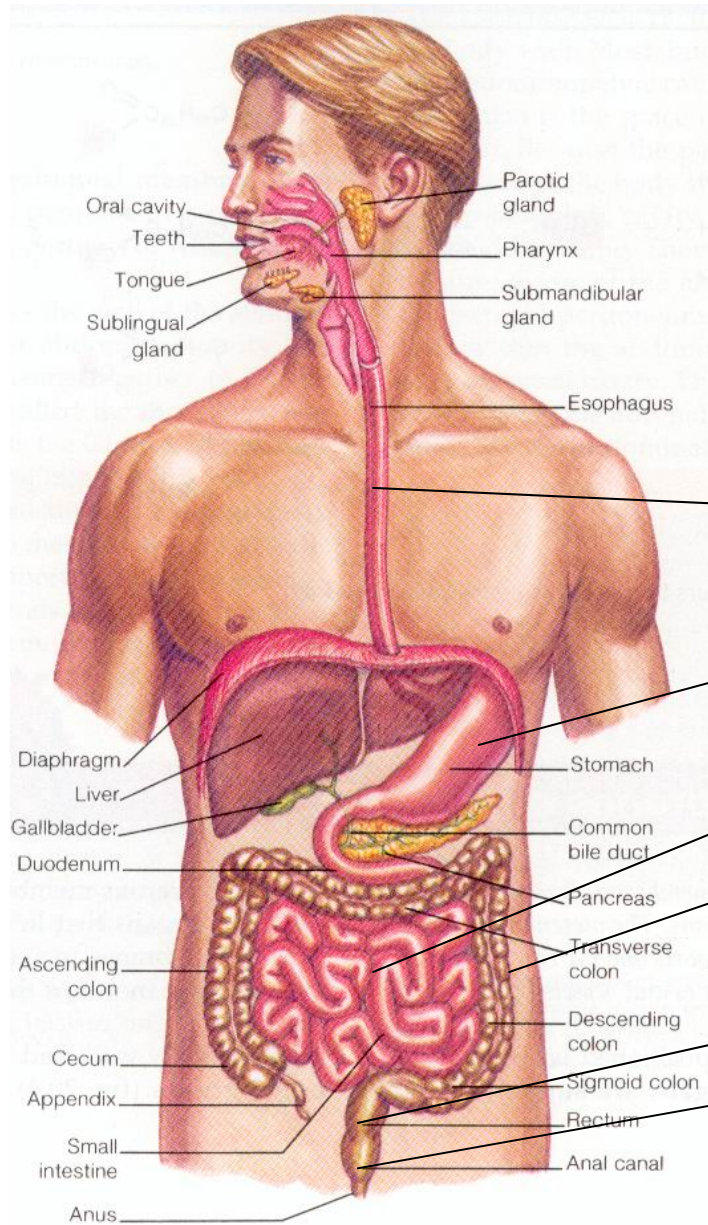
## 迴腸造口手術前之認識

### 我們的消化系統

- 消化腸道只是一條空管，食物經由口部咀嚼後，經食道進入胃部，再進入小腸。
- 在小腸中，大部份食物的營養會被吸收，剩下來的渣滓便進入大腸（結腸）。
- 大腸的作用是負責吸收水份及澱解物。在吸收過程完結後，無用的渣滓便會經直腸由肛門排出體外，而成糞便。



# 消化系統



食道

胃部

小腸 / 迴腸

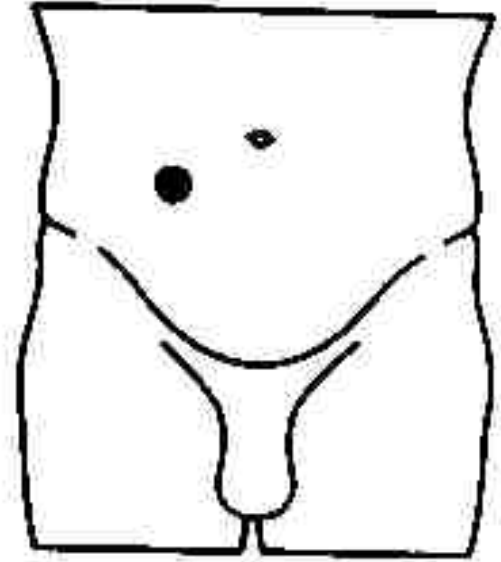
大腸

直腸

肛門

# 迴腸造口

- 開口處在迴腸，因為完全沒有經過結腸的吸水作用，排泄物較呈液狀，同時含鹽和消化酵素的量亦較多。
- 開口處通常在病人腹部右邊。



# 迴腸造口流出物

- 較黏性多，像牙膏，綠色，初期每天輸出量為1500-1800毫升。
- 回復正常進食後為500-800毫升。



# 迴腸造口適應症

- 全結腸切除術後
- 腸道手術後，需作臨時腸道造口
- 潰瘍性結腸炎
- 家族性結腸息肉病
- 急性腸穿破
- 克隆氏症 (Crohn's disease)

# 造口的認識

- 造口本身是腸的一部份，呈鮮紅色，並由黏膜包裹。造口表面佈滿微絲血管、形狀多為圓形或橢圓形。
- 一般來說結腸造口多是在腹部的左下方，而迴腸造口則是在腹部的右下方，不過亦有個別特別不同的情況。
- 多數迴腸造口突出腹部約一至二厘米，質地柔軟。
- 迴腸造口因為排出物特性為量多，較含多消化酵素，所以排出物氣味較大便為淡。
- 迴腸造口排出物若接觸皮膚則很容易令皮膚受損。



# 造口的認識

- 在手術前如果情況許可的話，造口護士會幫你一起在腹部上選擇適當造口位置，然後劃上記號，方便日後容易自己照顧造口。
- 在造口手術之前，若有任何疑問，應請教外科醫生及造口護士。

# 造口手術後之護理

- 手術後初期，傷口及造口周圍會感到疼痛，可以要求藥物止痛
- 通常在腸胃開始活動之後，造口便會開始排出氣體及水質糞便，之後是稀糞或糊狀糞便。
- 在造口手術之後，你需要一段時間休息，此時護士會料理你的造口。
- 當你的身體逐漸康復，造口護士便會教你如何護理造口及購買造口用品。

# 迴腸造口護理方法

# 迴腸造口護理方法

## 所需的造口用品包括：

- 適合的大便造口袋
- 細盆及清水
- 紗布或抹手紙
- 造口量度表
- 剪刀及筆
- 報紙或膠袋

# 迴腸造口護理方法

## 病者護理造口時可用的姿勢

- 病人可以站立，坐或臥在床上。

# 迴腸造口護理方法

## 步驟

# 迴腸造口護理方法

## 護理程序

1. 將所需物品預備妥當，放在適當的位置
2. 洗手

注意：

當你開始學習換袋時，適宜選擇餐前、進餐後兩小時或睡前更換造口袋

# 迴腸造口護理方法

## 護理程序

3. 輕輕地將造口袋向造口方向拉起，撕離時要用另一隻手輕按著皮膚，以免扯損皮膚
4. 用濕紙巾清潔造口及周圍皮膚，若造口周圍十分骯髒，可以用沐浴皂清洗，再用清水過清。



# 迴腸造口護理方法

## 護理程序

5. 清洗後，用乾紙巾抹乾周圍皮膚。
6. 然後，用造口尺量度造口大小，在造口周圍最好有1/8吋或三毫米的空間。

# 迴腸造口護理方法

## 護理程序

7. 依照造口尺量度造口大小，再根據造口的形狀用筆畫在造口袋背面的護膚板上。
8. 用剪刀將造口袋背面的護膚板按照已量度的尺寸剪好。

# 迴腸造口護理方法

## 護理程序

9. 將黏貼在護膚板背面的紙張撕去，然後將整個袋貼在造口的位置，在貼上造口袋前，要確定皮膚乾爽才可。

# 不同的造口用品



# 不同的造口用品

## 不同的造口袋

- 造口袋的款式有很多種，有一件裝，二件裝，有透明也有不透明，但最重要的是造口物料不漏氣味，不會引致皮膚敏感及方便更換。



二件裝



一件裝



透明

若是迴腸造口，排泄物會是糊狀或液體狀，故可使用開口袋。若是結腸造口，排泄物會是固體而軟性的，故可使用密口袋。



開口袋



密口袋

# 凸面護膚板

適合用於縮入造口





# 防漏膏

可填平不平滑或有摺痕的皮膚，防止排泄物滲漏。



## 護膚粉

- 用於造口周圍有損傷的皮膚



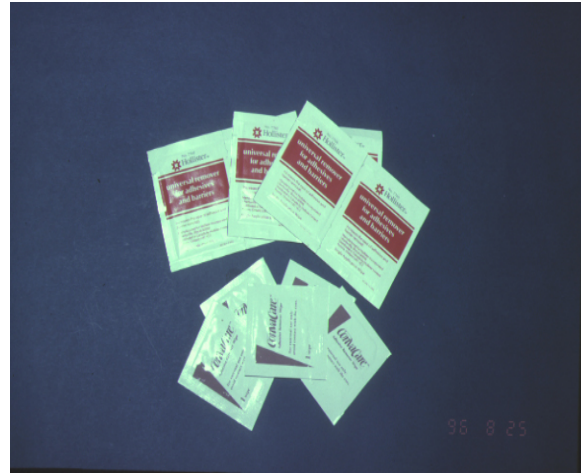
## 護膚膜

- 用於造口周圍皮膚，防止皮膚受損



## 溶液膜

- 溶解剩下在皮膚上的護膚膠塊



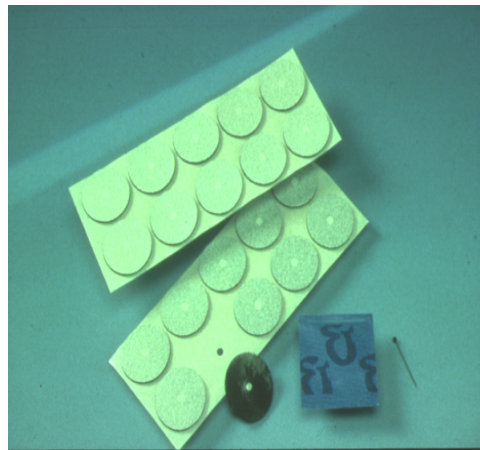
## 造口袋腰帶

- 穩固造口袋，尤其腹脹人士



# 碳片

- 吸去糞便氣味



# 造口護理須知

- 處理方法與結腸造口類同，注意問題尤為皮膚損傷問題
- 造口會在手術後一至兩星期開始收縮，約一至兩個月內收縮便會停止，因此，你剪的造口袋大小，亦要因應造口的收縮而減少尺碼。
- 切勿用消毒藥水來清潔造口周圍皮膚，因為這樣會刺激造口及引致皮膚乾燥。
- 量度造口的大小，太大或太小均不宜。最好比實際的尺碼大少許 (約3毫米或1/8吋)，因太大則皮膚容易受排泄物刺激，引致損傷；太小則令造口緊逼，容易引致血液循環受影響。

# 造口護理須知

- 在清潔過程中造口受損，只需用濕了水份的紙巾輕按滲血位置一會便能止血。但若排泄物有血，或血從造口內部流出，便需立刻看醫生。
- 要留意造口的顏色有沒有異常，造口本身的顏色是鮮紅色的，有如咀唇內部的顏色，若造口顏色轉了藍色或黑色，應立即看醫生。
- 因為流出物較多，迴腸造口宜選用開口袋，能夠排空大便，不用每次更換造口袋。
- 當開口袋有三份一滿的時候，就應該把糞便放進廁所內，清洗及抹乾袋口，夾回膠夾或捲好鐵線。
- 盛有排泄物的造口袋應用舊報紙包好，再放入膠袋內，紮好才棄置。

# 造口常見的問題

## 皮膚損傷

### 原因:

- 對造口用品敏感，這方面可諮詢你的造口護士，以轉換另一類用品。
- 由於護膚板剪得太大或皮膚表面不平，使大便接觸皮膚而造成損傷。所以要小心量度造口大小，並須依照護理人員的指示去裁剪袋口。
- 有些人在造口周圍的皮膚會長有汗毛，而又因經常撕脫護膚板令汗毛脫落，引致皮囊發炎，最佳辦法是將造口周圍的汗毛剪去。

# 造口常見的問題

## 皮膚損傷

### 原因:

- 經常撕下造口袋而不用護膚板。
- 由於用強鹼性的清潔液或消毒藥水來清潔皮膚所致。所以切忌用消毒藥水清洗皮膚, 若造口周圍皮膚很骯髒, 可以用皂液清洗。
- 當皮膚發現有痕癢、疼痛或紅損的現象, 可以通知你的專科護士, 以採取適當的治療措施





皮膚損傷

# 造口常見的問題

## 腹瀉

- 腹瀉的原因很多，可能由於食物刺激，或吃下不潔的食物所引致，故應立即看醫生。

## 臭味及臭氣

- 病人可以貼上一塊碳片來吸氣及臭味便可。或用一些已有碳片裝置的開口袋來吸氣及臭味。

# 造口常見的問題

## 腸胃氣

- 進食時切忌太急，以免吞入空氣，引致大量氣體排出。
- 宜少吃一些會引致大量氣味及氣體排出的食物，如芹菜，椰菜，蕃薯，啤酒，咖喱，洋葱及辛辣的食物。

# 造口常見的問題

## 造口併發症

- 若造口出現回縮、脫垂、出血、造口旁疝(小腸氣)、皮膚敏感及紅損等，應與造口護士聯絡。



皮膚敏感及紅損



脫垂



回縮



造口旁疝 (小腸氣)

# 康復後的生活

## 定期檢查

- 手術後要定期覆診，初期大約一至兩個月，漸次為六個月，甚至一年。每次覆診的時候，最好自備多一副造口袋，以便醫生檢查後可以換上新袋

## 服裝

- 基本上任何類型的服式也可穿著，只要不是箍實造口，引致造口受壓就可以了

# 康復後的生活

## 沐浴

- 當傷口完全癒合後，便可以沐浴。沐浴時，可貼著造口袋，也可以將袋除去，水份是不會由造口進入身體內，故不用擔心。

## 工作方面

- 醫生認為你體力已恢復，便可以回復以前的工作。但是不可舉太重的東西，因為這樣容易引起造口旁疝(小腸氣)。若有任何問題，請與醫生商量。

## 運動

- 普通運動對造口不會有影響，如游泳，跑步。但劇烈的運動則要避免。

# 康復後的生活

## 旅遊

- 只需有少許計劃, 就可以享受旅遊的愉快, 如帶備充足的用品, 及放在隨身行李內, 以便隨時更換。注意: 無論坐車、乘搭飛機或乘船也不會對造口構成任何影響。

## 性生活

- 很多人以為造口會妨礙性生活, 其實只要和性伴侶多商量, 及讓時間使對方接受你的造口, 互相協調, 便可過正常的性生活。如有任何問題, 可請教你的醫生或造口護士。



# 康復後的生活

## 飲食

- 要選擇較易消化的食物，否則會於造口排出未經完全消化的食物。
- 藥物方面最好選擇葯水類，否則未經吸收的葯丸會由造口排出。
- 少吃難消化的食物, 如髮菜、冬菇等。
- 要注意一般產生氣體或氣味大的食物：如洋葱、蕃薯、蒜、芹菜、椰菜、豆類、芝士、雞蛋、啤酒、汽水、腐乳、鹹魚、咖喱等及香料太濃的食物。
- 造口的病人只要均衡飲食便可以。但在嘗試某種新食物時，最好不要一次吃過多。平常應多吃新鮮蔬菜及生果，多喝水以保持大便暢通。進食時應注意避免一次過進食太多的食物及應定時進食。

- 如果遇到造口護理問題，你可以找你的造口護士或醫生解答問題。

- 威爾斯親王醫院

- 成人造口護理診所
- 逢星期二及五上午
- 李嘉誠專科診所外科部

- 香港造口人協會

- 九龍黃大仙龍福樓十四至十五號地下

# References:

- Black, J.M. & Hawks, J. H. (2005). *Medical-surgical Nursing: Clinical management for positive outcomes* (7th ed.). St. Louis: Elsevier.
- Elkin, M. K., Perry, A. G., & Potter, P. (2004). *Nursing interventions and clinical skills* (3rd ed.). St. Louis : Mosby.
- Hampton B.G., & Bryant R. A. ( 1992). *Ostomies & Continent Diversions – Nursing management*. Philadelphia.
- Joanna Briggs Institute. (2005). *Colostomy long bag application*. Acute Care Manual for Joanna Briggs Institute.
- Snell, R. S. (2004). *Clinical Anatomy* (7th ed.). Philadelphia.
- Van De Graaff, K.M., Fox, S. I., & LaFleur, K. M. (1997). *Synopsis of human anatomy & physiology*. Dubuque, IA.

# 鳴謝：

- 威爾斯親王醫院外科部
- 薛金意，專科護士，威爾斯親王醫院外科學部
- 鄭曉琳，註冊護士，雅麗氏何妙齡那打素醫院
- 梁偉文，註冊護士，雅麗氏何妙齡那打素醫院
- 鍾翠蘭，新界東醫院聯網護理服務總監
- 唐婉芬，專科護士，威爾斯親王醫院
- 李月娥，資深護師，沙田醫院感染控制
- 香港中文大學那打素護理學院 以實証為據香港區中心  
湯迪偉教授、周柏珍副教授
- 新界東醫院聯網護理資訊工作小組
- 香港中文大學醫學院資訊科技部門

# 責任聲明

- 本單張及影片所提供的健康資訊僅供教育及參考用途。應用任何資訊前請先向你的醫護專業人員查詢有關資料對閣下是否適用。
- 若閣下因採納建議的程序，而招致損失、代價、花費、或法律責任，本院可得到法律的批准而豁免。